

Benutzeranleitung für Installation von Zertifikaten

Gültig für Windows 8/8.1
Stand: 21. September 2015

{Link zu Supportartikel}

{Link zu Download PDF Dokument}

Inhalt

1 Grundlagen	2
1.1 Ziele des Dokuments	2
1.2 Änderungshistorie	2
1.2.1 v1.0 Stammfassung	2
2 Kurzfassung	2
2.1 Installation Stammzertifikat	2
2.2 Installation Persönliches Zertifikat	2
3 Dokumentation	3
3.1 Installation Stammzertifikat	3
3.1.1 Download der p7b Datei	3
3.1.2 Installation der p7b-Datei	5
3.2 Installation Persönliches Zertifikat	9
3.2.1 Download der PKCS12 Datei	9
3.2.2 Installation der PKCS12 Datei	11
4 Verzeichnis Abbildungen	15

1 GRUNDLAGEN

1.1 ZIELE DES DOKUMENTS

Eine Schritt für Schritt Anleitung um persönliche Zertifikate und Stammzertifikate unter Windows 8/8.1 zu installieren.

1.2 ÄNDERUNGSHISTORIE

1.2.1 v1.0 STAMMFASSUNG

Stand: 21. September 2015

Diese Dokumentation ist gültig für die Software Microsoft Windows 8/8.1

2 KURZFASSUNG

2.1 INSTALLATION STAMMZERTIFIKAT

- Download der p7b-Datei:
<http://www.globaltrust.eu/static/all-stamm-cert.p7b>
- Rechtsklick auf Datei
- „Zertifikat installieren“ auswählen
- Anweisungen des Installations-Assistenten folgen

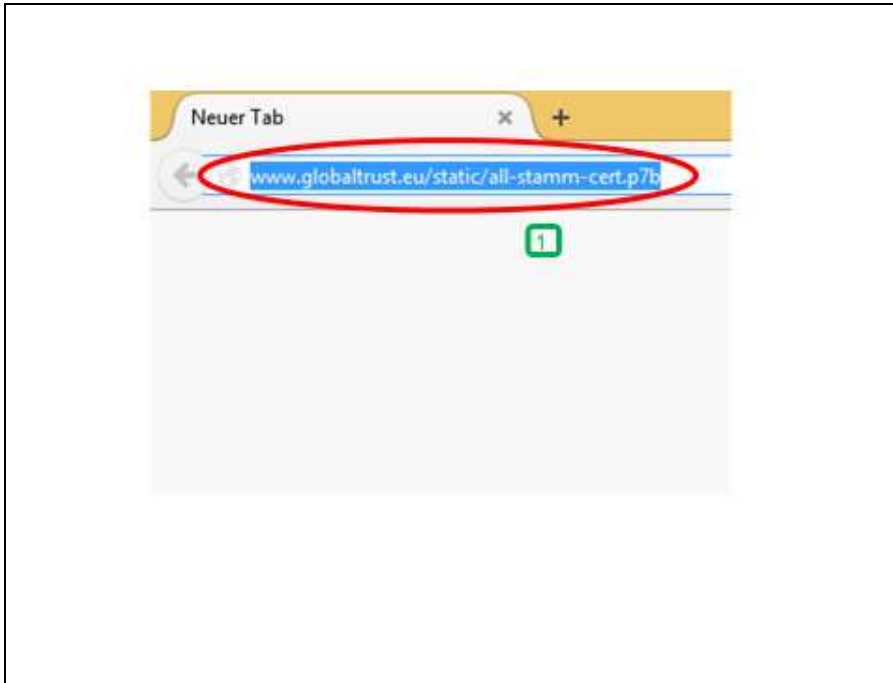
2.2 INSTALLATION PERSÖNLICHES ZERTIFIKAT

- Die Webseite <https://secure.a-cert.at/status.html> öffnen
- Login Daten eintragen
- Passwort auswählen um Zertifikat zu verschlüsseln
- PKCS#12 Datei herunterladen
- PKCS#12 Datei mit Doppelklick öffnen
- Anweisungen des Installationsassistenten folgen

3 DOKUMENTATION

3.1 INSTALLATION STAMMZERTIFIKAT

3.1.1 DOWNLOAD DER P7B DATEI



Screen 1: Installation Stammzertifikat 1

Legende:

-  Die folgende Adresse in einen Browser eingeben:
<http://www.globaltrust.eu/static/all-stamm-cert.p7b>



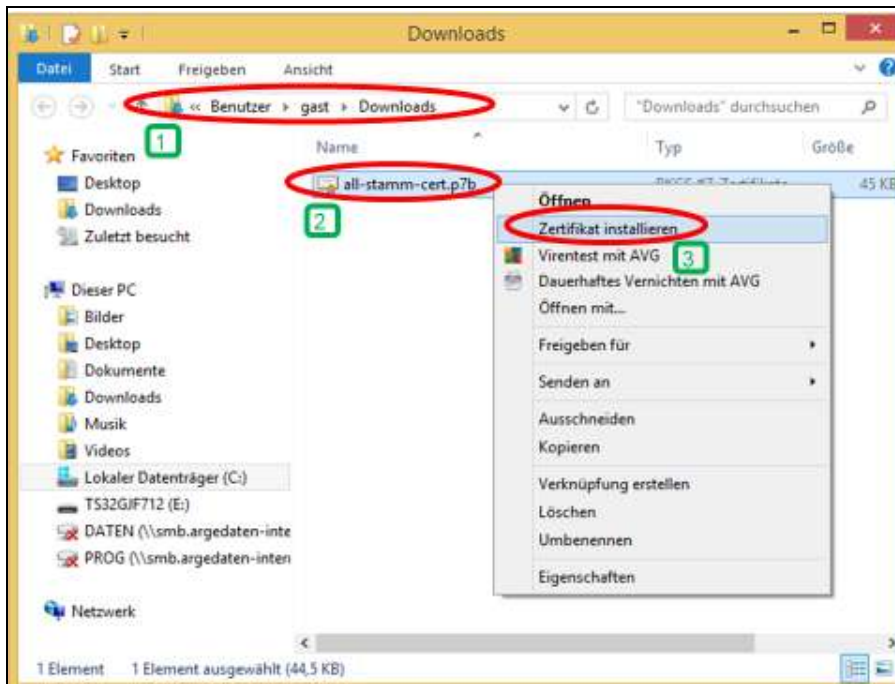
Screen 2: Installation Stammzertifikat 2

Legende:

1 Mit OK bestätigen und einen geeigneten Speicherort wählen

Tipp: Da die Datei nach der Installation wieder gelöscht werden kann, ist der Speicherort nicht entscheidend

3.1.2 INSTALLATION DER P7B-DATEI



Screen 3: Installation Stammzertifikat 3

Legende:

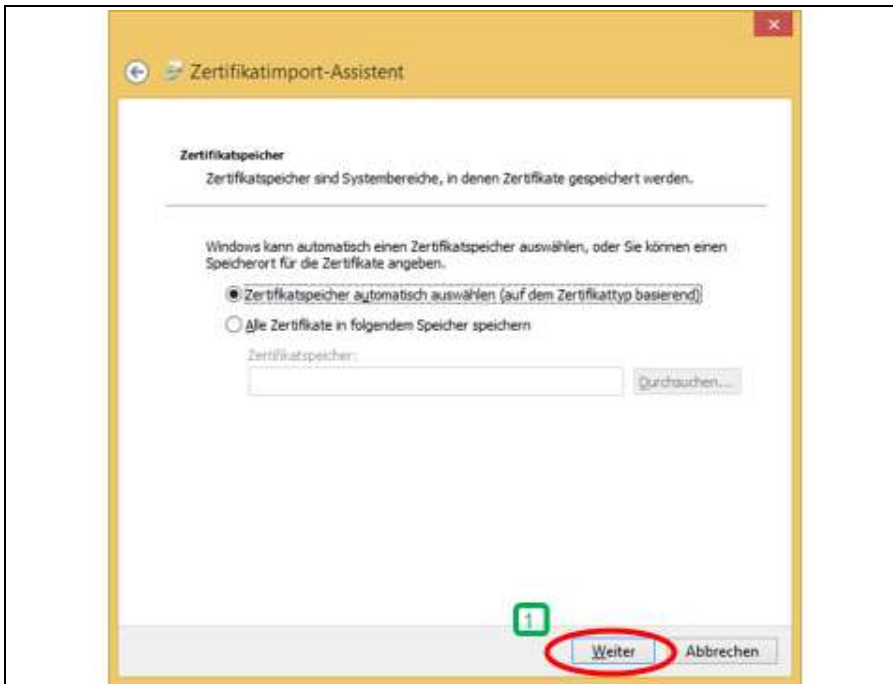
- 1 Zum Ordner navigieren, in dem die Datei gespeichert wurde
- 2 Rechtsklick auf die .p7b Datei
- 3 „Zertifikat installieren“ auswählen



Screen 4: Installation Stammzertifikat 4

Legende:

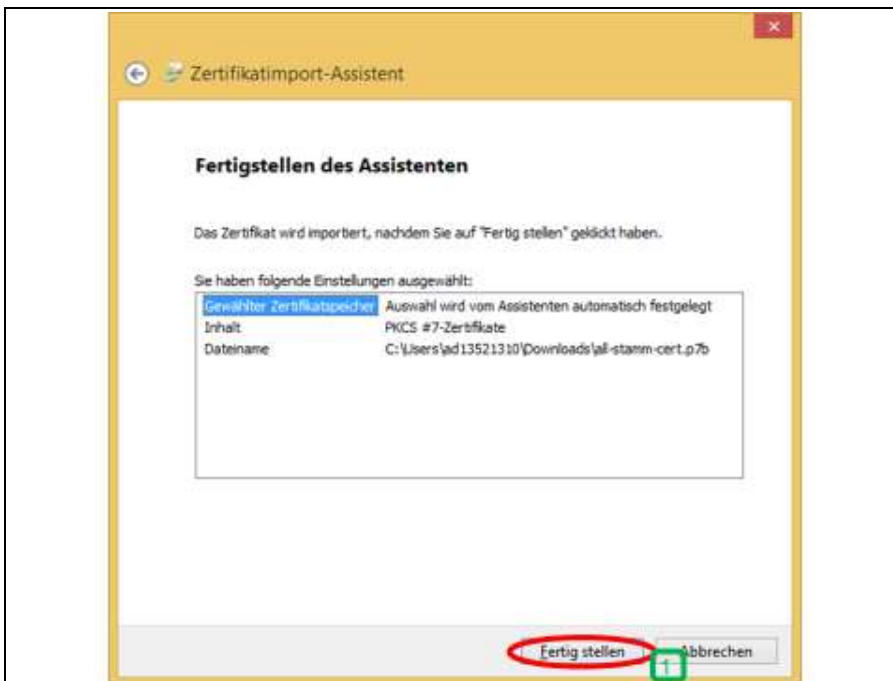
- 1 „Weiter“ auswählen



Screen 5: Installation Stammzertifikat 5


Legende:

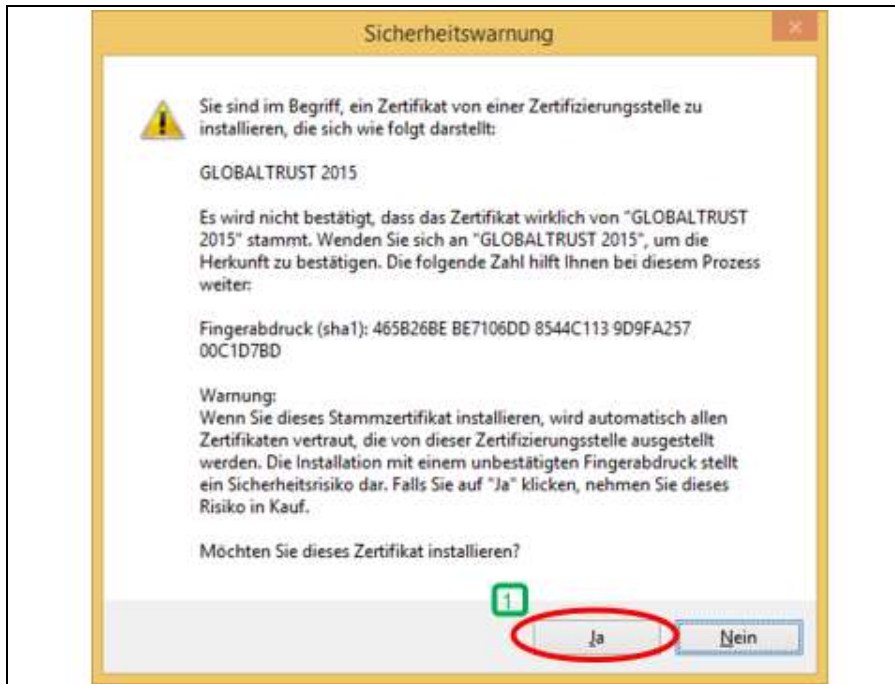
 Auswahl auf Option 1 belassen und „Weiter“ auswählen



Screen 6: Installation Stammzertifikat 5


Legende:

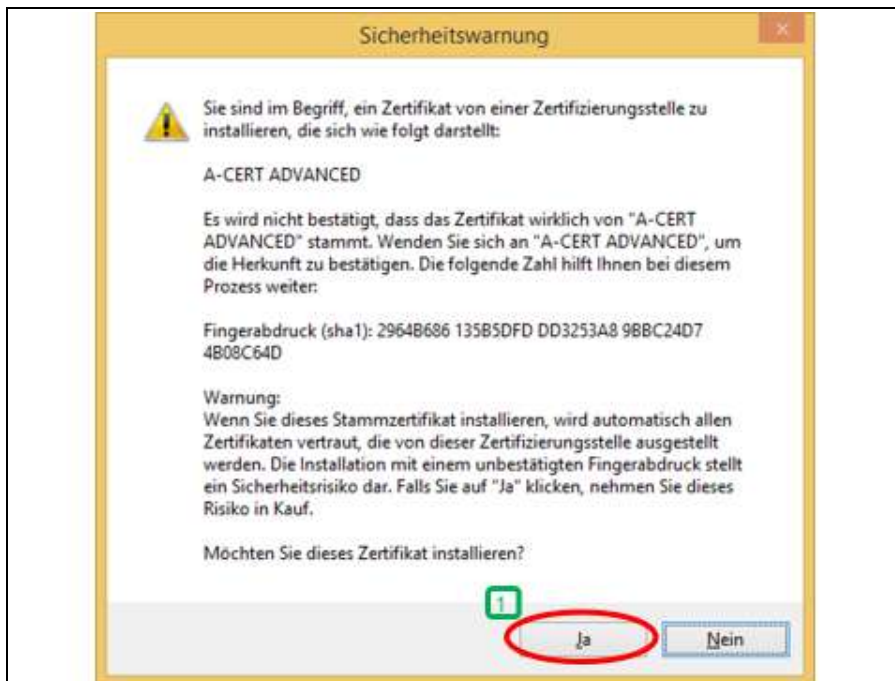
 Auf „Fertig stellen“ klicken um den Assistenten zu beenden.



Screen 7: Installation Stammzertifikat 6


Legende:

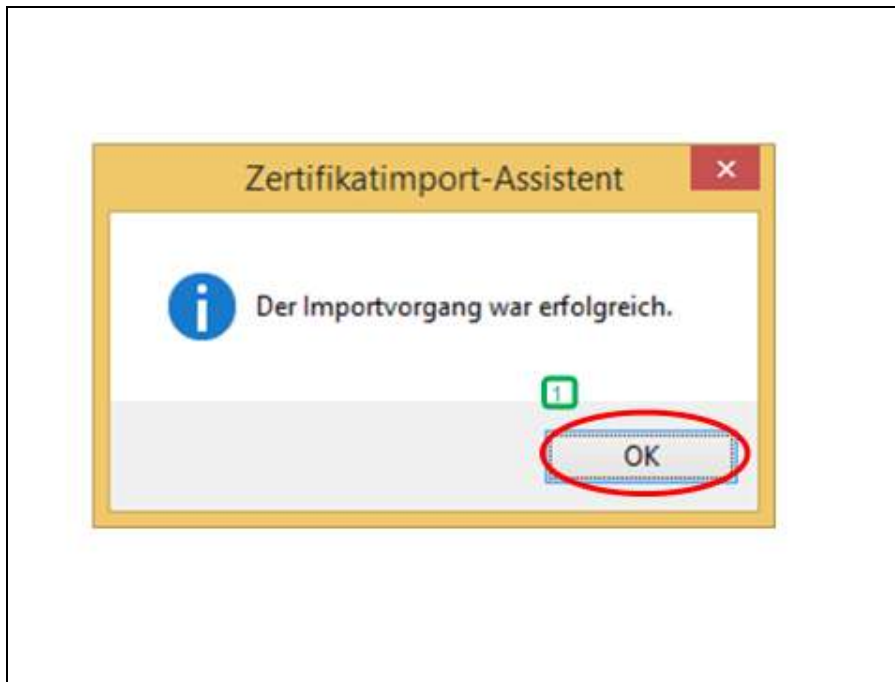
 „Ja“ auswählen



Screen 8: Installation Stammzertifikat 7


Legende:

 „Ja“ auswählen



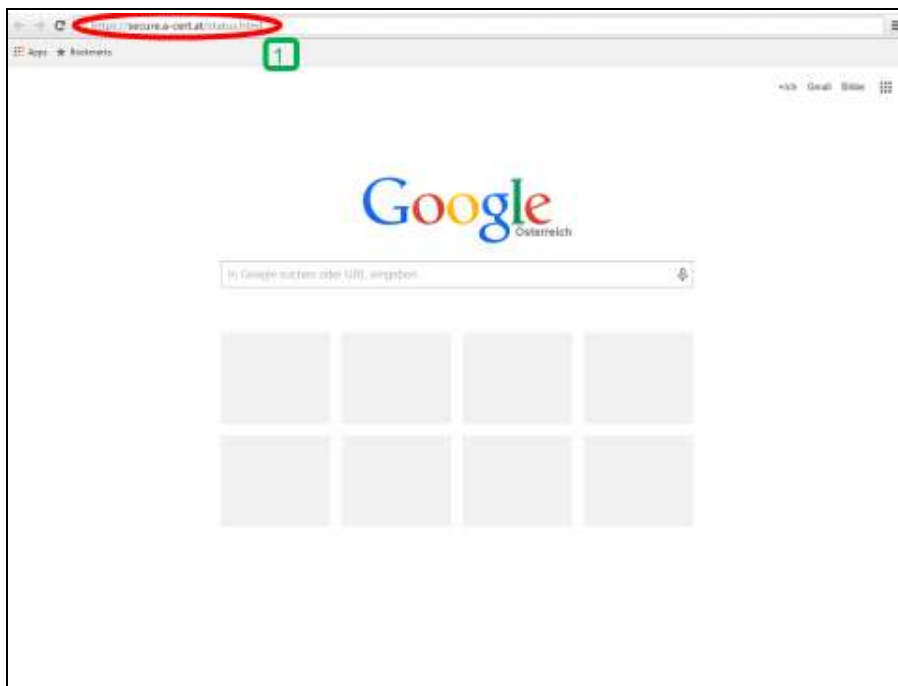
Screen 9: Installation Stammzertifikat 8

Legende:

-  „OK“ auswählen
- Das Stammzertifikat ist nun erfolgreich installiert


3.2 INSTALLATION PERSÖNLICHES ZERTIFIKAT

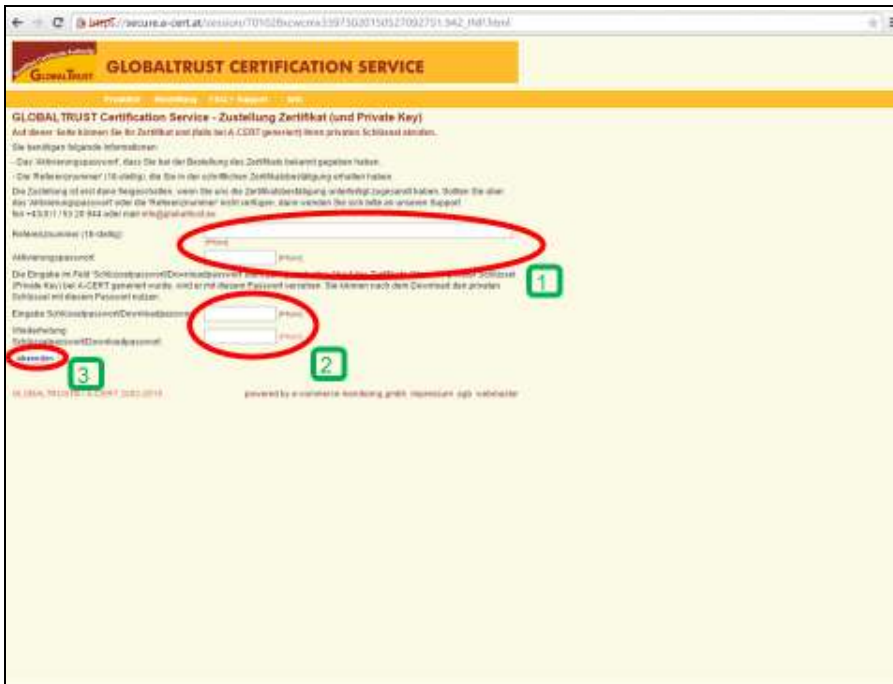
3.2.1 DOWNLOAD DER PKCS12 DATEI



Screen 10: Download PKCS12 1

Legende:

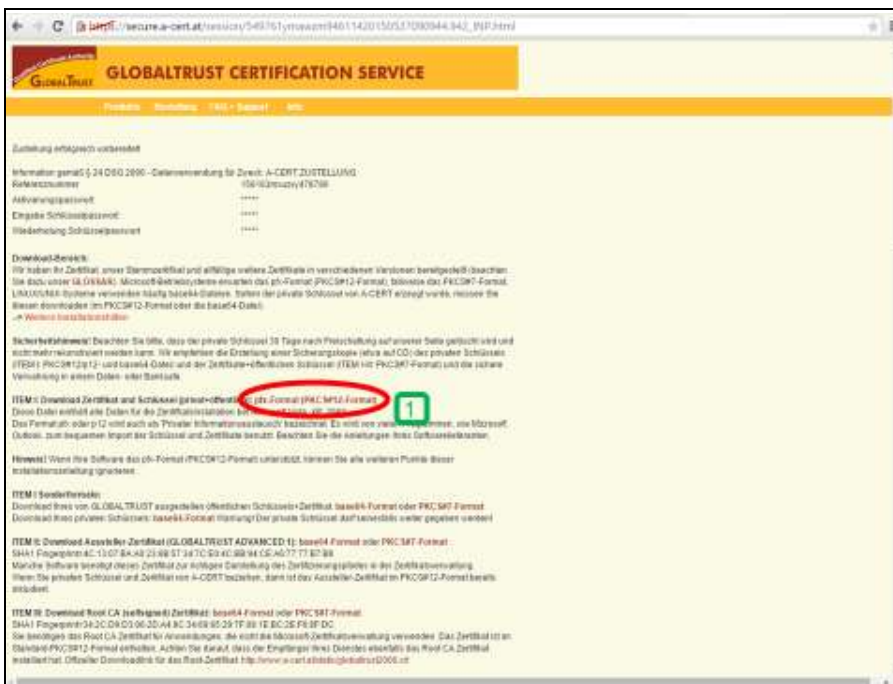
-  Die Webseite mit der URL <https://secure.a-cert.at/status.html> in einem beliebigen Browser öffnen



Screen 11: Download PKCS12 2

Legende:

- 1 Die per E-Mail (für einfache Zertifikate) oder per Post (für Advanced Zertifikate) erhaltene **Referenznummer** und das bei der Bestellung angegebene **Passwort** eintragen
- 2 Um unauthorisierten Zugriff auf die persönlichen Zertifikate vorzubeugen, muss hier ein **neues Passwort** gesetzt werden
- 3 „Absenden“ auswählen

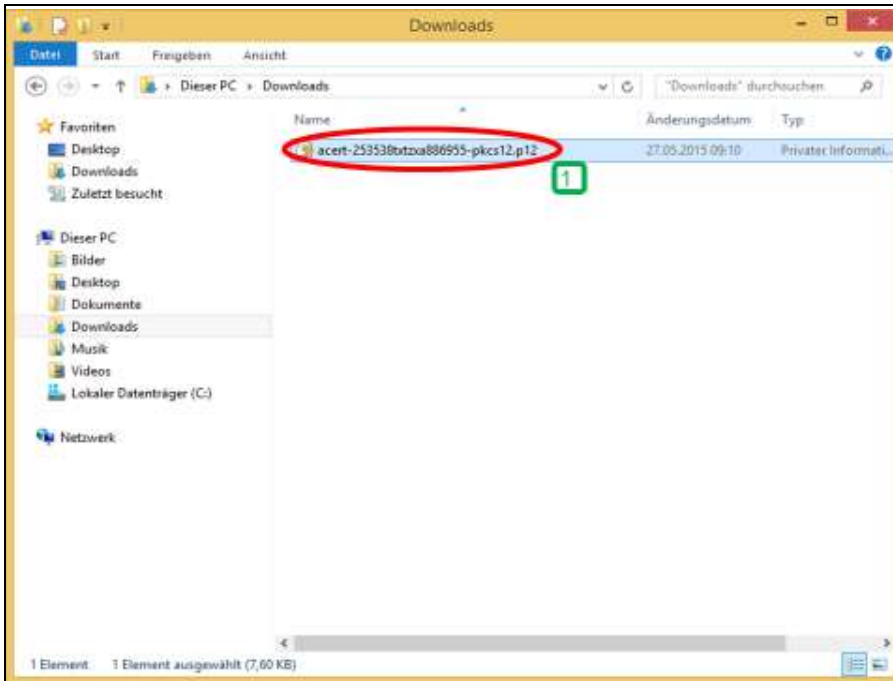


Screen 12: Download PKCS12 3

Legende:

- 1 Nach dem Login im Absatz „ITEM“ auf den Link für „pfx-Format (PKCS#12-Format)“ klicken und die Datei herunterladen

3.2.2 INSTALLATION DER PKCS12 DATEI



Screen 13: Installation PKCS12 1

Legende:

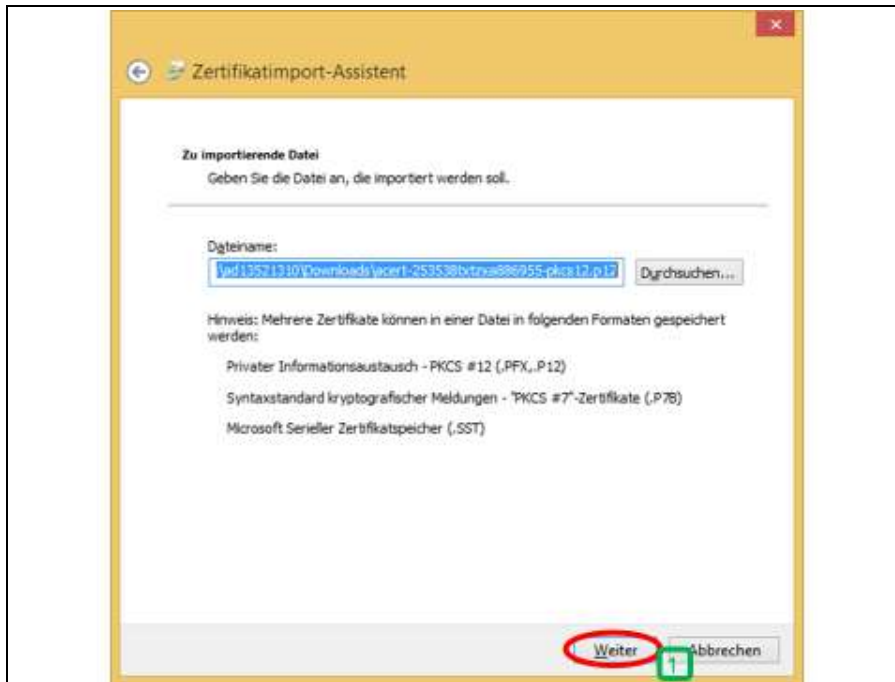
- 1 In den Ordner navigieren in die die heruntergeladene Datei gespeichert wurde.
Auf diese Datei doppelt klicken



Screen 14: Installation PKCS12 2

Legende:

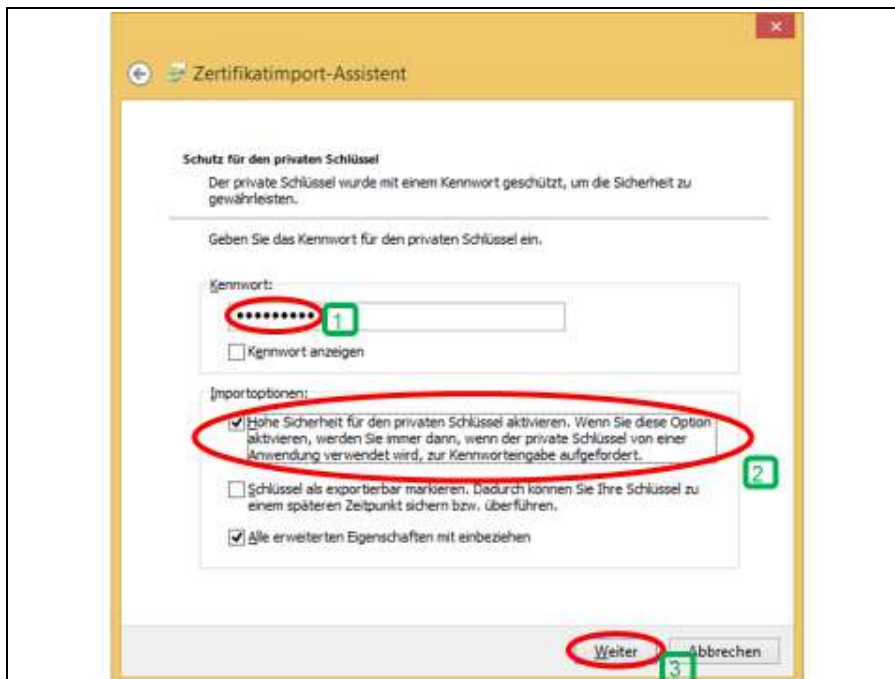
- 1 „Aktueller Benutzer“ auswählen
- 2 „Weiter“ auswählen



Screen 15: Installation PKCS12 3

Legende:

1 „Weiter“ auswählen



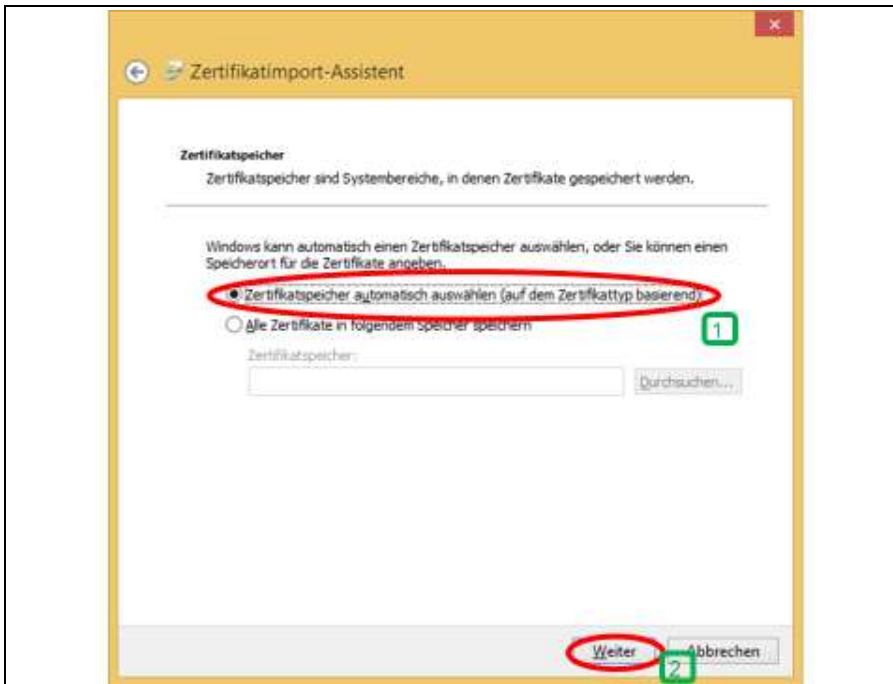
Screen 16: Installation PKCS12 4

Legende:

1 Das beim Login gesetzte Passwort hier angeben

2 Es wird empfohlen diese Einstellung auszuwählen

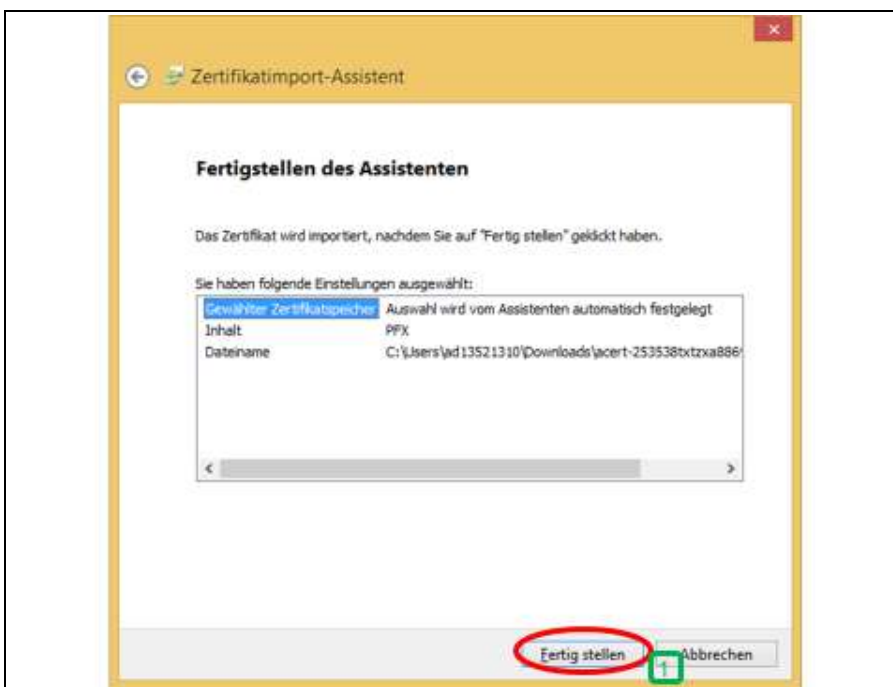
3 „Weiter“ auswählen



Screen 17: Installation PKCS12 5

Legende:

- 1 Es wird empfohlen die Standardeinstellung zu verwenden
- 2 „Weiter“ auswählen



Screen 18: Installation PKCS12 6


Legende:

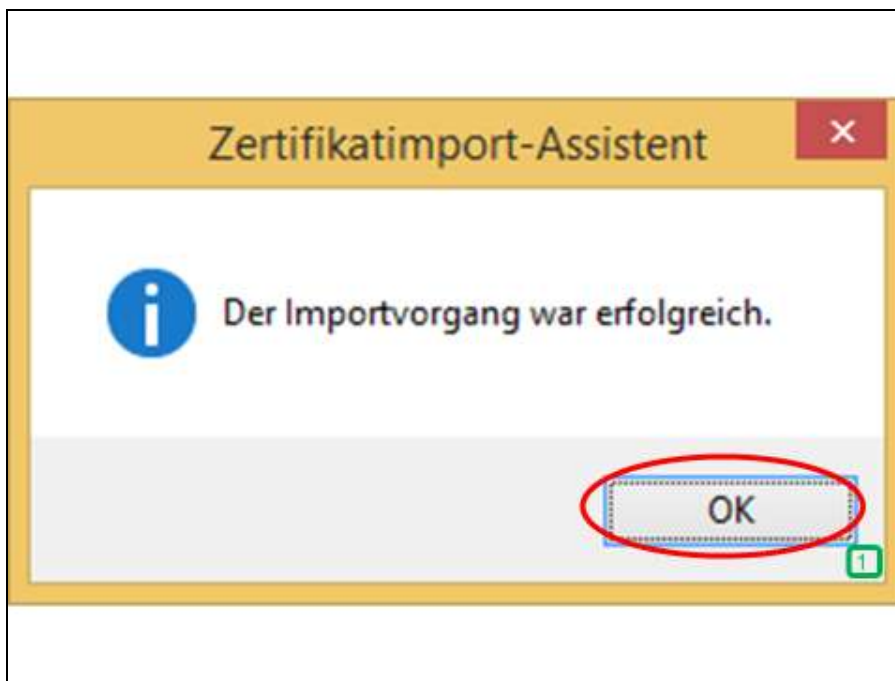
- 1 „Fertig stellen“ auswählen



Screen 19: Installation PKCS12 7


Legende:

-  Ein Hinweis erscheint, dass ein privater Schlüssel in Windows importiert wird. Optional kann noch die Sicherheitsstufe geändert werden
„OK“ auswählen



Screen 20: Installation PKCS12 8

Legende:

-  Das Zertifikat ist nur erfolgreich in Windows importiert worden, und kann in verschiedenen Programmen zum Signieren verwendet werden
„OK“ auswählen

4 VERZEICHNIS ABBILDUNGEN

Screen 1:	Installation Stammzertifikat 1	3
Screen 2:	Installation Stammzertifikat 2	4
Screen 3:	Installation Stammzertifikat 3	5
Screen 4:	Installation Stammzertifikat 4	5
Screen 5:	Installation Stammzertifikat 5	6
Screen 6:	Installation Stammzertifikat 5	6
Screen 7:	Installation Stammzertifikat 6	7
Screen 8:	Installation Stammzertifikat 7	7
Screen 9:	Installation Stammzertifikat 8	8
Screen 10:	Download PKCS12 1	9
Screen 11:	Download PKCS12 2	10
Screen 12:	Download PKCS12 3	10
Screen 13:	Installation PKCS12 1	11
Screen 14:	Installation PKCS12 2	11
Screen 15:	Installation PKCS12 3	12
Screen 16:	Installation PKCS12 4	12
Screen 17:	Installation PKCS12 5	13
Screen 18:	Installation PKCS12 6	13
Screen 19:	Installation PKCS12 7	14
Screen 20:	Installation PKCS12 8	14